



**Prefeitura  
Rolândia**



**ROTEIRO DE RETOMADA DE CONTEÚDO E RECUPERAÇÃO DE ATIVIDADES  
2º TRIMESTRE**

**ESCOLA MUNICIPAL SÃO FERNANDO**

**ALUNO (A)** \_\_\_\_\_

**TURMA 4º ANO A E B.**

**PROFESSORAS: Marilene rodrigues/ Elisabete**

**COMPONENTES CURRICULARES: LÍNGUA PORTUGUESA, MATEMÁTICA, HISTÓRIA,  
GEOGRAFIA, CIÊNCIAS E ENSINO RELIGIOSO, INGLÊS, ARTE E EDUCAÇÃO FÍSICA.**

**PERÍODO DE REALIZAÇÃO: 07/12 À 11/12.**

**Senhores pais e responsáveis**

Vocês estão recebendo as **Atividades Complementares de Estudo para o período de isolamento-COVID 19**. Necessito muito de sua participação para que essas atividades sejam realizadas pelo seu filho. Os senhores precisam organizar um tempo, em casa, para a realização das atividades e para que seu filho possa estudar com tranquilidade.

No roteiro a seguir estão as atividades e todas as orientações para sua execução. Tudo está descrito de forma simples. Mas se houver alguma dúvida podem entrar em contato comigo pelo *Whatsapp*, estarei à disposição para ajudar.

Seu filho deverá realizar todas as atividades no **caderno de casa**. Ele terá o período de 07 a 11 de dezembro para concluir essas atividades. Cuidem-se e cuidem de sua família. Em breve tudo estará bem.

Um abraço,

**Professoras**

<p><b>O QUE VOCÊ VAI ESTUDAR:</b></p>	<ul style="list-style-type: none"> <li>➤ <u>Gênero textual</u>: Lenda: Curiaçu e a gralha azul/ Compreensão e interpretação.</li> <li>➤ <u>Matemática</u>: Numeração/ medidas de tempo.</li> <li>➤ <u>História</u>: Ocupação e povoamento do Brasil por povos originários (Guarani).</li> <li>➤ <u>Geografia</u>: Paisagens: Preservação e degradação da natureza.</li> <li>➤ <u>Ciências</u>: Desequilíbrios ambientais: Dengue e formas de prevenção.</li> <li>➤ <u>Ensino religioso</u>: Tradição oral e ancestralidade.</li> </ul>

<p><b>PARA QUE VAMOS ESTUDAR ESSES CONTEÚDOS?</b></p>	<p>Ler e interpretar texto informativo.          Compreender que as lendas são narrativas que tentam explicar fatos misteriosos ou sobrenaturais.          Realizar a composição e a decomposição de números naturais.          Coletar dados em calendário.          Perceber a influência dos índios Guaranis na história do Brasil e do Paraná.          Analisar como a interferência humana destrói o meio ambiente/ Compreender que as pequenas atitudes podem colaborar com a sustentabilidade.          Entender como a degradação do meio ambiente colabora para a propagação de doenças e quais as formas de prevenção de doenças.          Garantir as novas gerações o conhecimento sobre a tradição oral e ancestralidade.</p>
<p><b>COMO VAMOS ESTUDAR OS CONTEÚDOS?</b></p>	<ul style="list-style-type: none"> <li>➤ Organize seus estudos!!</li> <li>➤ Em seu caderno de casa coloque a data em que irá realizar as atividades.</li> <li>➤ Realize as atividades com atenção e capricho.</li> </ul>
<p><b>Como vamos registrar o que aprendemos?</b></p>	<p>Fazer as atividades no caderno, não é necessário copiar os textos, somente o que a professora escrever que é para copiar ou desenhar.          Não se esqueça de fazer o cabeçalho e colocar a disciplina e o conteúdo que está sendo trabalhado.          Não se esqueçam de fazer a correção, na sexta feira sempre são postadas às atividades corrigidas.</p>

**Ciências:**  
**Desequilíbrios ambientais: Dengue e formas de prevenção.**

Os impactos negativos no meio ambiente estão diretamente relacionados com o **aumento crescente das áreas urbanas, o aumento de veículos automotivos, o uso irresponsável dos recursos, o consumo exagerado de bens materiais e a produção constante de lixo.** Percebemos, portanto, que não apenas as grandes empresas afetam o meio, nós, com pequenas atitudes, provocamos impactos ambientais diariamente.

Dentre os principais impactos ambientais negativos causados pelo homem, podemos citar a **diminuição dos mananciais, extinção de espécies, inundações, erosões, poluição, mudanças climáticas, destruição da camada de ozônio, chuva ácida, agravamento do efeito estufa e destruição de habitats.** Isso acarreta, conseqüentemente, o **aumento do número de doenças** na população e em outros seres vivos e afeta a qualidade de vida.

O lixo nas cidades pode atrair baratas, moscas, ratos e mosquitos transmissores de doenças como o mosquito da dengue, que transmite várias doenças. Vamos estudar um pouquinho sobre ele.

**O que é dengue?**

Dengue é uma doença infecciosa febril causada por um vírus e transmitida pela fêmea do mosquito **Aedes Aegypti**. A palavra dengue tem origem espanhola e quer dizer **manha**, referindo-se ao estado em que o paciente doente se encontra.

**Transmissão.**

A transmissão da dengue se dá pela picada do mosquito **Aedes Aegypti**. Quando o mosquito pica uma pessoa contaminada com o vírus, passa a transportar o vírus por toda a sua vida e irá transmitir para as pessoas que picarem. O ciclo de transmissão ocorre do seguinte modo: a fêmea do mosquito deposita seus ovos em um recipiente com água. Ao saírem os ovos, as larvas vivem na água por uma semana. Após esse período, transformam-se em mosquitos adultos prontos para picar as pessoas.

**Tratamento.**

A dengue não tem tratamento médico específico, e não possui vacina. Tomar líquido para evitar desidratação, utilizar medicamentos para baixar a febre e analgésicos são as medidas de rotina para evitar o agravamento dos sintomas. Pacientes com dengue ou suspeita de dengue precisam de tratamento médico. Sob nenhum pretexto devem fazer uso de medicação por conta própria.

**Prevenção.**

Por não haver uma vacina contra a dengue, precisamos nos prevenir. A maior parte dos ovos do mosquito estão em casa, assim medidas preventivas envolvem nosso quintal e também o dos vizinhos, temos que combater o acúmulo de água em qualquer recipiente, colocar areia nos vasos de plantas e nunca jogar lixo que possa acumular água em terrenos vazios.

**Responda as questões em seu caderno.**

1) O mosquito transmissor da Dengue, Zika e Chikungunya chama-se: \_\_\_\_\_

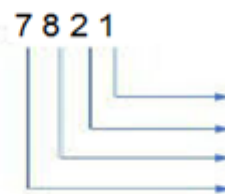
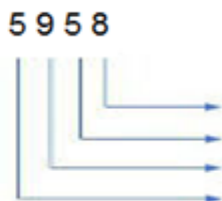
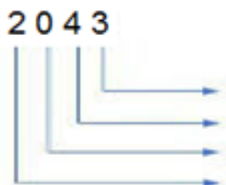
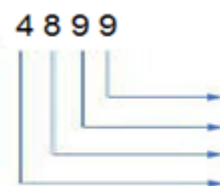
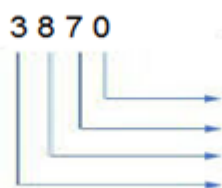
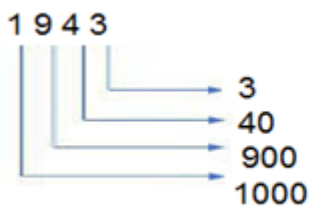
2) Para evitarmos o mosquito da dengue devemos evitar o acúmulo de lixo e: \_\_\_\_\_

3- Encontre no caça- palavras abaixo 8 sintomas da dengue e não se esqueça procure um médico aos primeiros sintomas. Dengue é coisa séria pode matar!

V	U	N	Ô	E	E	J	Ê	S	H	L	A	E
U	I	O	E	I	Y	P	V	L	E	O	Z	E
L	T	D	O	R	D	E	C	A	B	E	Ç	A
B	O	X	V	X	Z	A	A	E	U	I	F	V
S	F	E	B	R	E	S	E	O	P	T	T	Ô
I	K	W	O	A	O	S	F	M	Z	D	A	M
R	X	Ç	É	C	A	N	S	A	Ç	O	D	I
E	E	Ç	J	R	L	B	N	N	Ô	Ç	I	T
I	Ç	F	O	J	U	F	G	C	R	Ç	A	O
U	Ô	S	I	Á	R	B	Ç	H	W	Ç	R	S
T	S	S	A	T	L	V	L	A	N	Q	R	Ô
J	I	Ç	E	N	J	O	O	S	O	D	E	A
S	J	O	E	O	S	A	P	V	A	O	I	F
E	I	L	Ç	F	R	A	Q	U	E	Z	A	A
J	A	S	T	A	M	I	A	O	X	J	C	U


**Matemática: Numeração/ medidas de tempo.**

1- Faça decomposição conforme o modelo.



2- Observe o calendário com atenção e responda as questões em seu caderno.

### **FEVEREIRO 2020**

Dom	Seg	Ter	Qua	Qui	Sex	Sab
						1
2	3	4	5	6	7	8
9	10	11	12	13	14	15
16	17	18	19	20	21	22
23	24	25	26	27	28	29

a) No ano de 2020 fevereiro tem 29 dias, portanto é um ano bissexto. Sabendo que um ano bissexto ocorre a cada 4 anos. Qual ano será o próximo ano bissexto?

R: \_\_\_\_\_

b) Joana faz aniversário no dia 4 de fevereiro e seu pai faz uma quinzena depois. Que dia o pai de Joana faz aniversário?

R: \_\_\_\_\_

**Língua portuguesa: Gênero textual: Texto informativo: Araucária e a lenda: Curiaçu e a gralha azul/ Compreensão e interpretação/Ampliação vocabular/ Elementos de apresentação e unidade estrutural do gênero textual.**

**Curiaçu e a Gralha-azul.**

Curiaçu era o guerreiro mais forte e mais alto de todo o Paiquere. Era admirado pela tribo e temido pelos inimigos. Sua pontaria certa alcançava mesmo de longe o peixe que escolhia. Seus movimentos ligeiros e precisos garantiam o alimento de sua aldeia.

Um dia embrenhou-se na floresta seguindo o rastro de uma onça e a surpreendeu no ataque a jovem Guacira, filha do chefe da tribo inimiga. Rápido ao pensar e no agir, a corda do arco esticada Curiaçu soltou a flecha veloz, que atingiu mortalmente a fera.

Guacira desfaleceu-se com o susto e o valente guerreiro a tomou nos braços para socorrê-la. Nesse momento, os guerreiros da tribo de Guacira chegaram e pensando que Curiaçu estava raptando a filha do pajé, deram o alarme.

Os guerreiros cercaram Curiaçu e o crivaram de flechas. Mesmo assim ele conseguiu fugir em direção à mata virgem, levando consigo Guacira. Sentindo que ia morrer pede a Guacira que esconda seu corpo. A jovem índia o esconde em uma fenda no chão e o cobre com folhas.

Em seguida, cobre a terra com as gotas de sangue.

Depois de passado o perigo, Guacira procura o local onde tinha escondido o corpo de Curiaçu, pois sua intenção era curá-lo com o segredo das ervas aprendido com seu pai. No entanto, ela não encontra o lugar que o havia enterrado.

O tempo passou e nesse lugar nasceu uma árvore enorme de tronco escuro e galhos parecidos com flechas. Foi assim que surgiu a Araucária – o pinheiro do Paraná.

Tupã então transformou Guacira na gralha azul e sua sina é repetir o que aconteceu. Quando os pinhões caem no chão, a gralha azul pensando que são as gotas de sangue de Curiaçu os enterra e depois não mais os encontra, assim como nunca mais encontrou o corpo do jovem guerreiro.

**Hardy Guedes Alcoforado Filho.**

**Responda as questões.**

1- Como Curiaçu garantia o alimento para a sua aldeia?



A

Porque era o guerreiro mais forte de sua aldeia.



B

Porque tinha pontaria certa, movimentos precisos.

2- Porque os guerreiros da tribo de Guacira acharam que Curiaçu queria rapta-la ?



A

Porque ela era muito bonita.



B

Porque Curiaçu a tomou nos braços para socorrê-la

3- Porque Curiaçu sentia que ia morrer?



A

Porque estava com o corpo crivado de flechas.



B

Porque estava com muitas mordidas da onça.

4- A lenda Curiaçu e a gralha azul, explica o surgimento da Araucária pela:



A

Pela ciência.



B

Pela cultura.



C

Pela religião

**Geografia:**

**Paisagens conservação e degradação da natureza.**

**O que é poluição?**

Dá-se o nome de poluição a qualquer degradação (deterioração, estrago) das condições ambientais e do habitat de animais, plantas. É uma perda, mesmo que relativa, da qualidade de vida em decorrência de mudanças ambientais. São chamados de poluentes os agentes que provocam a poluição, como um ruído excessivo, um gás nocivo na atmosfera, detritos que sujam os rios ou praias, o uso excessivo de agrotóxicos que contaminam o solo. Seria possível relacionar centenas de poluentes e os tipos de poluição que ocasionam. Vamos observar nas imagens abaixo alguns tipos de degradação provocada pelo homem.



### lixo



É todo material descartado no meio ambiente, proveniente das atividades humanas.

morte de peixes por resíduos químicos ou esgoto, jogado no rio sem tratamento.



Queimadas que prejudicam o ecossistema.



gases poluentes que provocam o efeito estufa.



desmatamento causado por mineração ou para retirada ilegal da madeira.



Poluição e desequilíbrio na cadeias alimentares

Toda espécie faz parte de uma teia ou cadeia alimentar, sua extinção pode provocar desequilíbrios ecológicos e até mesmo a extinção de outra espécies.

Exemplo: Se pássaros, aranhas e outros animais que comem insetos herbívoros forem eliminados esses insetos aumentarão demais e podem destruir plantações.

Os Resíduos Sólidos Urbanos (RSUs), são os tipos de resíduos denominados como lixo urbano que resultam da atividade doméstica e comercial dos centros urbanos e que é um dos grandes problemas da humanidade, pois produzimos cada vez mais lixo e não estamos dando conta de reciclar. Esses resíduos podem ser classificados como:

- – Matéria orgânica: restos de comida;
- – Papel e papelão: jornais, revistas, caixas e embalagens;
- – Plásticos: garrafas, garrafões, frascos, embalagens;
- – Vidro: garrafas, frascos, copos;
- – Metais: latas;
- – Outros: roupas, óleos de motor, resíduos de eletrodomésticos.

As vantagens da separação do lixo doméstico de maneira consciente trazem inúmeros benefícios à natureza. Além de aliviar os lixões e aterros sanitários, chegando até eles apenas restos de resíduos que não podem ser reaproveitados, grande parte dos resíduos sólidos gerados em casa podem ser reutilizados. Muitos dos resíduos que são descartados podem se tornar verdadeiro tesouro lucrativo se bem aproveitado.

Reciclar é uma atitude que precisa fazer parte da vida de cada indivíduo. Além de preservar, a reciclagem gera riquezas e, acima de tudo, difunde o respeito que devemos ao nosso planeta.

- – A reciclagem de uma única lata de alumínio economiza energia suficiente para manter uma

TV ligada durante três horas.

- – Cerca de 100 mil pessoas no Brasil vivem exclusivamente de coletar latas de alumínio.
- – Uma tonelada de papel reciclado economiza 10mil litros de água e evita o corte de 17 árvores adultas.
- – Cada 100 toneladas de plástico reciclado economizam 1 tonelada de petróleo.
- – Um quilo de vidro quebrado faz 1kg de vidro novo e pode ser infinitamente reciclado.
- – O lacre da latinha não vale mais e não deve ser vendido separadamente. As empresas reciclam a lata com ou sem o lacre. Isso porque o anel é pequeno e pode se perder durante o transporte.

**Responda as questões em seu caderno.**

1- Responda as questões em seu caderno usando a legenda.

<b>R</b> RECICLÁVEL	<b>O</b> ORGÂNICO
<input type="checkbox"/> Lápis	<input type="checkbox"/> Cascas de frutas
<input type="checkbox"/> Flores naturais	<input type="checkbox"/> Plásticos
<input type="checkbox"/> Papelão	<input type="checkbox"/> Metais
<input type="checkbox"/> Papel	<input type="checkbox"/> Restos de comida
<input type="checkbox"/> Vidro	<input type="checkbox"/> Gordura
<input type="checkbox"/> Latinhas	<input type="checkbox"/> Frutas estragadas
<input type="checkbox"/> Guardanapo	<input type="checkbox"/> Pilhas
<input type="checkbox"/> Garrafas plásticas	<input type="checkbox"/> Pó de café

2- Elimine as letras K,W e Y e descubra 3 atitudes que devemos ter para diminuir a quantidade de lixo produzido e escreva no espaço ao lado.

K	W	K	Y	W	K	Y	W	K	Y	W	Y	K	W	K
R	W	E	K	D	Y	U	Z	W	I	R	Y	W	K	W
Y	K	W	Y	W	K	W	Y	K	W	K	W	K	W	Y
W	R	E	K	U	T	I	Y	L	I	W	Z	K	A	R
Y	W	K	W	Y	K	Y	K	W	K	Y	W	Y	K	W
R	Y	E	K	C	I	W	C	W	L	W	A	K	R	Y


3- Porque é importante reciclar?

- (A) Para manter a cadeia produtiva nas indústrias.
- (B) Além de preservar, a reciclagem gera riquezas e, acima de tudo, difunde o respeito que devemos ao nosso planeta.
- (C) Para garantir emprego dos coletores de materiais recicláveis.



**História:**  
**Ocupação do território paranaense por povos originários: Os Guaranis.**

Quando da chegada dos espanhóis e portugueses na América, por volta de 1500, os Guaranis já formavam um conjunto de povos com a mesma origem, falavam um mesmo idioma, haviam desenvolvido um modo de ser que mantinha viva a memória de antigas tradições e se projetavam para o futuro, praticando uma agricultura muito produtiva, a qual gerava amplos excedentes que motivavam grandes festas e a distribuição dos produtos, conforme determinava a economia de reciprocidade.

Do território tradicional, historicamente ocupado pelos Guaranis, que se estende por parte da Argentina, Paraguai, Bolívia e Brasil, os Guaranis ocupam hoje apenas pequenas ilhas.

As aldeias Guaranis eram compostas de cinco ou seis casas, sem divisões externas onde moravam de 20 a 30 pessoas. Fiavam a rede de dormir bem como as roupas, produziam cerâmicas e cestaria.

No centro da aldeia existia a casa de reza a Apy, onde eram realizadas as atividades rituais, os Guaranis estão entre os povos indígenas mais religiosos.

Os povos Guaranis dividem-se em três grupos: **Mbyá, Nhadéva e Kaiová** e são muito semelhantes nos aspectos fundamentais de sua cultura e organizações sociopolíticas, porém, diferentes no modo de falar a língua guarani, de praticar sua religião e aplicar as diversas tecnologias na relação com o meio ambiente.

Os espanhóis percebendo que eles consumiam a erva-mate resolveram experimentar e difundiram o uso do chimarrão e exploraram a erva-mate comercialmente. A erva-mate se tornou importante na história econômica do Paraná.

Um dos maiores males que os Guaranis têm que suportar é a invasão e destruição de sua terra, a ameaça contra seu modo de ser, a expulsão, a discriminação e o desprezo que vieram com a chegada dos "outros", dos colonos e dos fazendeiros e, mais recentemente, dos produtores de soja e de açúcar.



Com 76 indivíduos ilha isolada no litoral do Paraná mantém a tradição de gerações passadas dos índios Guaranis do grupo mbyá.

**Responda as questões em seu caderno.**

1- Em 1500, quando portugueses e espanhóis chegaram por aqui, como os guaranis praticavam a agricultura?

R: \_\_\_\_\_

2- Quais países fazem parte do território dos guaranis? Pinte-os.

Itália	Brasil
Colômbia	Argentina
Paraguai	Bolívia

3- Na atualidade os guaranis ocupam:

- ( ) grandes extensões de terra.
- ( ) pequenas ilhas.
- ( ) reservas indígenas.

4- Veio da cultura indígena Guarani e foi difundida pelos espanhóis:

Pinhão

Erva-mate

**Ensino Religioso: Ancestralidade e tradição oral.**

TRADIÇÃO ORALE ANCESTRALIDADE

Todos os Textos Sagrados Escritos foram durante um período de tempo repassados de forma oral. A tradição oral é uma das formas mais antigas de se produzir conhecimentos. Desde a origem da humanidade, tribos, clãs, povos e civilizações vêm contando a própria história e aventuras dos antepassados. Os grandes líderes religiosos,

e/ou fundadores de tradições religiosas, foram contadores de história. Jesus Cristo foi um grande líder religioso e todos sabem que Jesus nunca escreveu nada e todos os seus ensinamentos foram e repassados por meio de uma tradição oral até serem escritos três séculos depois no chamado novo testamento (segunda parte da **Bíblia**). A cultura popular é repleta de contadores de história que mantém as **lendas**, os contos e causos do folclore vivos. Muitas receitas culinárias e simpatias da medicina popular também são transmitidas como um conhecimento que não se cristaliza na forma escrita. E tudo isso é tradição oral.



as



As religiões de matriz africana e indígena são muito ligadas à memória de seus ancestrais. A Religiosidade de Matriz Africana foi trazida para o Brasil com os negros escravizados trazidos a força da África. Eles trouxeram consigo suas crenças e suas tradições. Os povos indígenas possuem uma profunda reverência aos mais velhos. Seu conhecimento sobre as **plantas que curam** as histórias dos ancestrais, cantadas e em outras contadas, é o elo entre o passado e o futuro, herança para os que virão depois de nós.

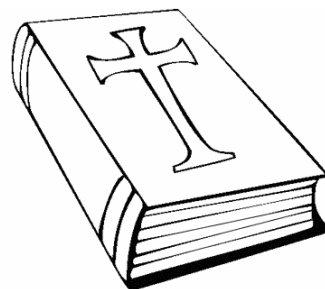
1) Quais povos têm suas matrizes religiosas muito ligadas aos seus ancestrais?

- Alemães     Indígenas     Americanos     Africanos

2) A religiosidade africana foi trazida ao Brasil por:

- Portugueses ricos     Negros escravizados

3) Associe as palavras grifadas no texto com cada um dos símbolos relacionados à tradição oral e a ancestralidade.



**PROFESSORA: DANIELE ROSA**  
**COMPONENTE CURRICULAR: ARTE**  
**PERÍODO DE REALIZAÇÃO: 07/12 à 11/12.**

**TURMA: 4º ANO**

### **O QUE VAMOS ESTUDAR?**

**ELEMENTOS DE LINGUAGEM:** Círculo cromático - Cores Quentes e Frias - cores neutras e contrastantes; **CONTEXTOS E PRÁTICAS:** gêneros da arte – as Paisagens; formas distintas das artes visuais na contemporaneidade com o movimento Op art. **PROCESSO DE CRIAÇÃO:** composição artística com as Cores Quentes e Frias - nas linhas e formas.

### **PARA QUE VAMOS ESTUDAR?**

PR.EF15AR02 - Explorar alguns elementos constitutivos das artes visuais (linha, forma, cores, espaço e movimento);

EF15AR02.03 - realizar composições artísticas, tendo como referência obras de arte de alguns artistas que deram ênfase às cores quentes e frias;

EF15AR.5.35 - compreender um dos gêneros da arte – as paisagens – ênfase na paisagem urbana; EF15AR05 - experimentar a criação em arte visual de modo individual, empregando coerentemente a classificação das cores em quentes e frias.

### **COMO VAMOS REGISTRAR O QUE APRENDEMOS NAS ATIVIDADES?**

papel sulfite ou outro qualquer, lápis de escrever e de cor ou giz de cera (se tiver).

---

### **ATIVIDADE : COMPOSIÇÃO COM AS CORES QUENTES E FRIAS**

- PEGUE UMA FOLHA, FAÇA A MARGEM, COLOQUE A DATA E O TÍTULO DA ATIVIDADE;
- EM SEGUIDA, DOBRE-A NO SENTIDO HORIZONTAL, MARCANDO O MEIO DA FOLHA COM SEU LÁPIS;



- PENSE NUMA PAISAGEM URBANA SIMPLES;
- DESENHE A PAISAGEM URBANA QUE VOCÊ PENSOU EM AMBOS OS LADOS DA FOLHA, COMO SE FOSSE O REFLEXO;



- PINTE TODA A PAISAGEM DA PARTE DE CIMA DA LINHA SOMENTE COM CORES QUENTES: **VERMELHO, LARANJA E AMARELO;**

- PINTE A PAISAGEM DA PARTE DE BAIXO DA FOLHA (A QUE FOI FEITA DE PONTA CABEÇA, COMO SE FOSSE O REFLEXO), COM

AS CORES FRIAS: **AZUL, VERDE E ROXO.**

**1-O que vamos aprender:**

**ATIVIDADE 1: JOGOS DE TABULEIRO DAMA**

**2- Para que vamos estudar esses conteúdos:**

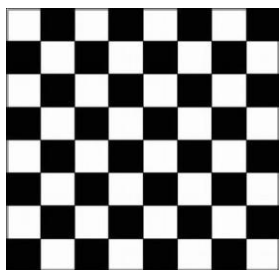
Conhecer a história e o contexto mundial, nacional, regional e local dos jogos de tabuleiro propostos como conteúdo específico.

**3-Como vamos estudar esse conteúdo?**

**ATIVIDADE 2 - DAMA**

**O que precisa para jogarmos?**

1 papel cartolina ou papelão ou folha sulfite, 1 régua, canetinha ou lápis, 32 tampinhas de garrafa pet ou 32 bolinhas de papel (16 de uma cor e 16 de outra).



**Montagem do tabuleiro:** Para fazer seu tabuleiro de damas recorte um pedaço de papelão (ou cartolina) em um tamanho quadrado de 32 cm por 32 cm. Depois risque nele sete linhas na horizontal e sete na vertical para formar os quadradinhos do tabuleiro, deixando um espaço entre as linhas de 4 cm.

**Explicando a regra do jogo:**

O jogo de damas é praticado em um tabuleiro de 64 casas, claras e escuras. A grande diagonal (escura) deve ficar sempre à esquerda de cada jogador. O objetivo do jogo é imobilizar ou capturar todas as peças do adversário.

As peças são colocadas nas casas escuras.

O lance inicial é sempre das brancas.

A pedra só anda para frente, uma casa de cada vez.

A pedra e a dama tomam tanto para frente como para trás.

A dama e a pedra têm o mesmo valor, tanto para tomar quanto para ser tomada.

A tomada é obrigatória e não existe sopro.

Peça tocada é peça jogada.

A dama anda para frente e para trás quantas casas puder.

Se no mesmo lance se apresentar mais de um modo de tomar, é obrigatório tomar o maior número de pedras.

Durante uma tomada à peça que apenas passar pela casa de coroação, não será promovida a dama.

Ganha a partida o jogador que tomar todas as peças do adversário ou deixá-las sem movimento possível.

A partida será empatada quando:

a) Os parceiros concordarem com o empate

b) Ocorrerem vinte lances sucessivos de damas, sem tomada ou movimento de pedra.

**DE QUE FORMA VAMOS REGISTRAR O QUE APRENDEMOS?**

Descrever como foi a realização da atividade realizada nesse dia para ficar registrado no caderno.

DATA: \_\_\_ / \_\_\_ / \_\_\_

ATIVIDADE

---

---



PROFESSORA: JESUEL

TURMA: 4º ANO

COMPONENTE CURRICULAR: LÍNGUA INGLESA

PERÍODO DE REALIZAÇÃO: 07/12 À 11/12.

<b>O QUE VOCÊ VAI ESTUDAR:</b>	<ul style="list-style-type: none"><li>- PARTS OF A HOUSE, FURNITURE AND APPLIANCES (cômodos da casa, móveis e eletrodomésticos).</li><li>- ESTRUTURA THERE IS / THERE ARE NA FORMA AFIRMATIVA E NEGATIVA.</li></ul>
<b>PARA QUE VAMOS ESTUDAR ESSES CONTEÚDOS?</b>	<ul style="list-style-type: none"><li>- Conhecer e compreender o significado de palavras dos cômodos de uma casa, móveis e eletrodomésticos em inglês os quais servirão de subsídio para a aquisição do repertório lexical.</li><li>- Empregar com a mediação do(a) professor(a) a estrutura THERE IS/THERES ARE e sua forma negativa na formação de enunciados.</li></ul>
<b>COMO VAMOS ESTUDAR OS CONTEÚDOS?</b>	<p><b>Você irá assistir estes vídeos de sugestão:</b></p> <ul style="list-style-type: none"><li>- Leia o vocabulário das palavras em inglês no roteiro de atividades;</li><li>- Faça as atividades propostas.</li><li>- Organize seus estudos.</li></ul>
<b>COMO VAMOS REGISTRAR O QUE APRENDEMOS?</b>	Vamos registrar através da cópia da data, do nome da disciplina e da resolução do exercício com capricho e dedicação.

### VOCABULARY

<b>PARTS OF THE HOUSE, FURNITURE AND APPLIANCES (CÔMODOS DA CASA, MÓVEIS E ELETRODOMÉSTICOS)</b>	
<b>BATHROOM</b>	<b>BANHEIRO</b>
<b>BEDROOM</b>	<b>QUARTO</b>
<b>LIVING ROOM</b>	<b>SALA</b>
<b>KITCHEN</b>	<b>COZINHA</b>
<b>SOFA</b>	<b>SOFA</b>
<b>SINK</b>	<b>PIA</b>
<b>STOVE</b>	<b>FOGÃO</b>
<b>WINDOW</b>	<b>JANELA</b>
<b>PILLOW</b>	<b>TRAVESSEIRO</b>
<b>FRIDGE</b>	<b>GELADEIRA</b>

<b>THERE IS / THERE ARE (HÁ -SINGULAR E PLURAL- )</b>	
THERE IS	HÁ (usado em frases <u>afirmativas</u> no <b>SINGULAR</b> )
THERE ARE	HÁ (usado em frases <u>afirmativas</u> no <b>PLURAL</b> )
THERE ISN'T	NÃO HÁ (usado em frases <u>negativas</u> no <b>SINGULAR</b> )
THERE AREN'T	NÃO HÁ (usado em frases <u>negativas</u> no <b>PLURAL</b> )

**1- COMPLETE THE SENTENCES WITH THERE IS, THERE ARE, THERE ISN'T OR THERE AREN'T. (COMPLETE AS SENTENÇAS COM THERE IS, THERE ARE, THERE ISN'T OU THERE AREN'T).**

- A) \_\_\_\_\_ a TV in the bedroom. (Há uma TV no quarto).
- B) \_\_\_\_\_ many chairs. (Há muitas cadeiras).
- C) \_\_\_\_\_ three sausages on the plate. (Não há três salsichas no prato).
- D) \_\_\_\_\_ any coffee in the cup. (Não há nenhum café na xícara).
- E) \_\_\_\_\_ flowers on the tree. (Não há flores na árvore).